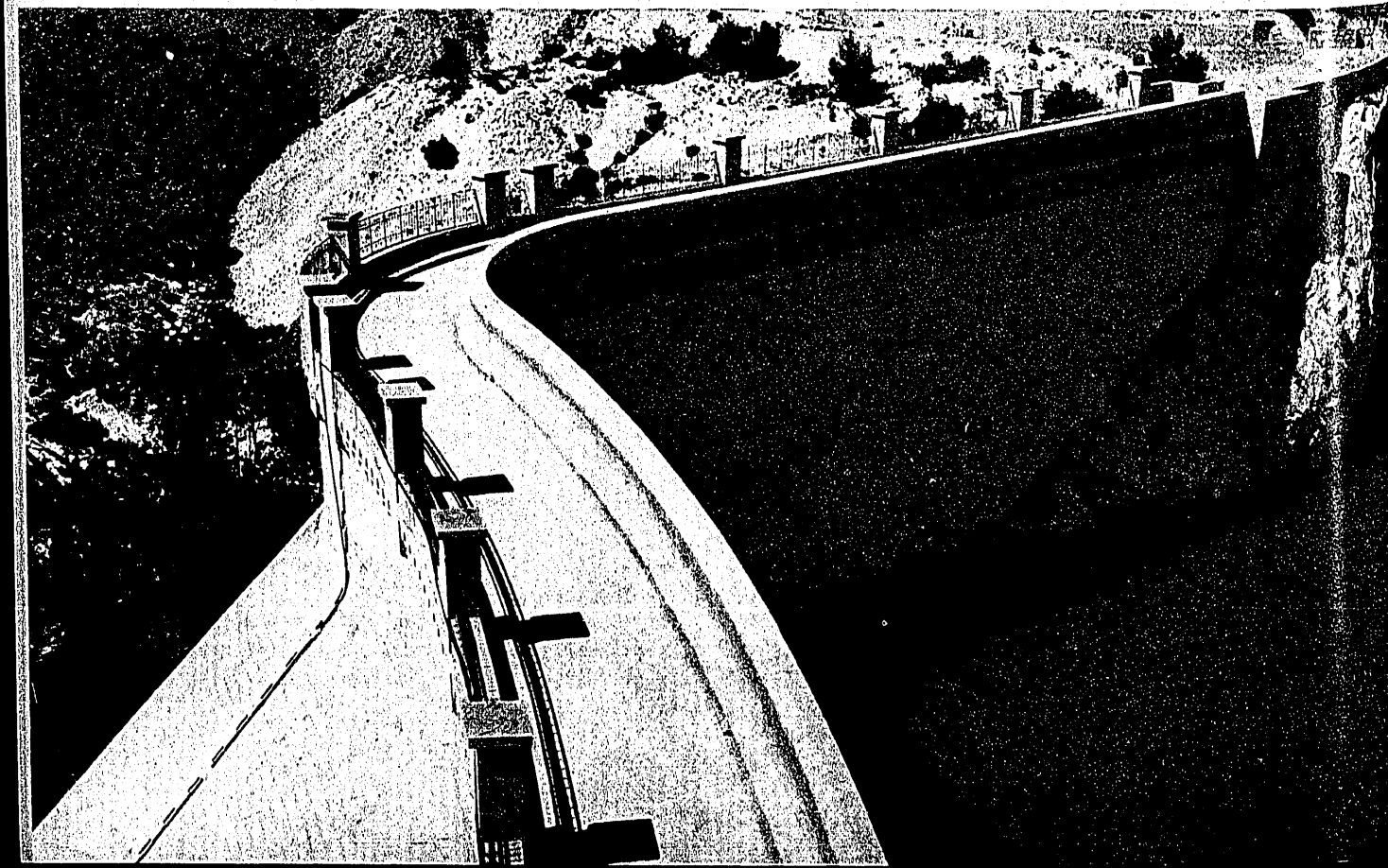
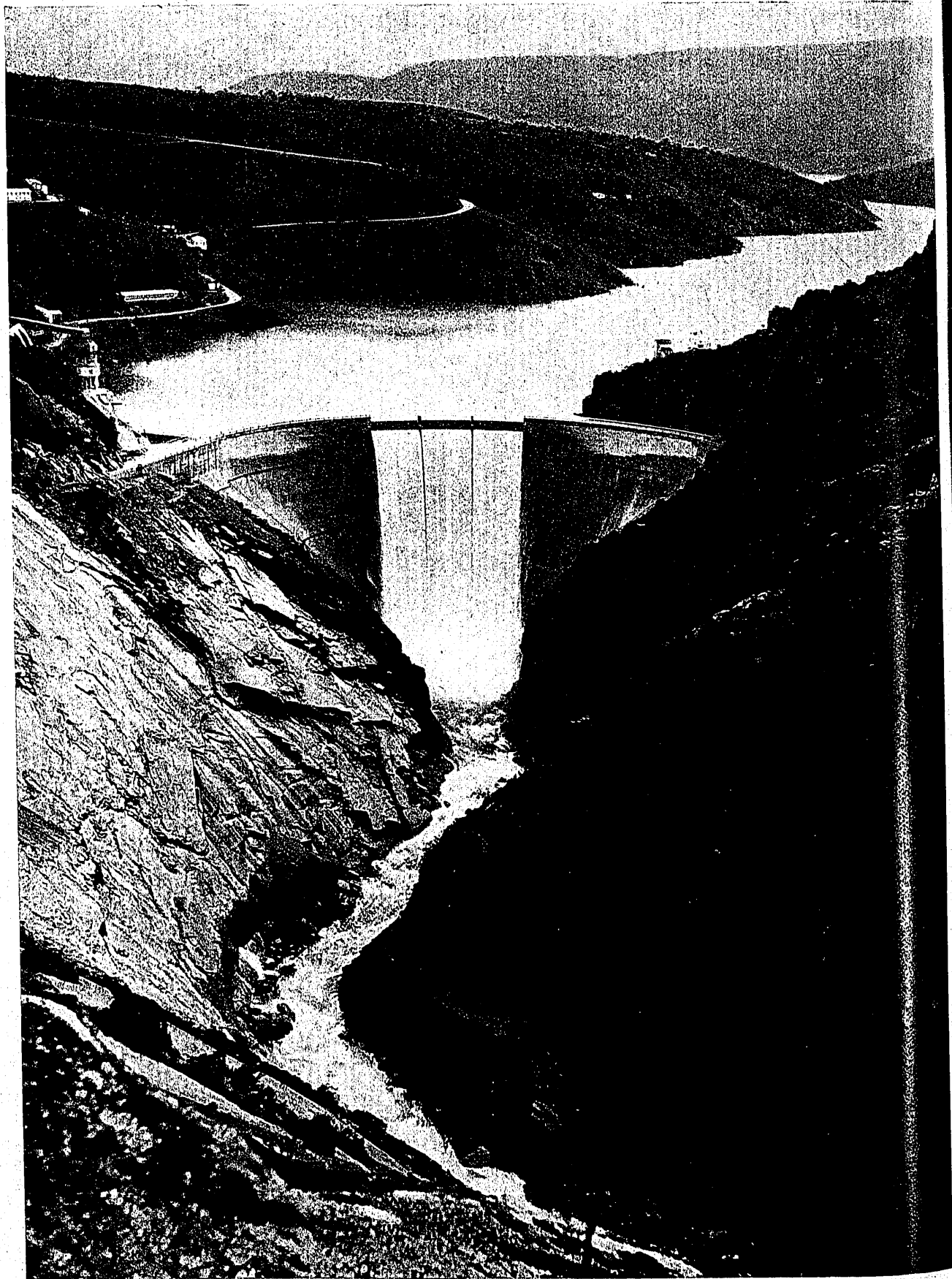


Linares del Arroyo (Segovia)

La Cierva (Murcia)



RELACION DE GRANDES PRESAS
EN ESPAÑA



Salto del Eume (La Coruña): Vista panorámica de la presa y embalse.

NUM.	NOMBRE DE LA PRESA	AÑO DE TERMINACION	UBICACION		TIPO (I)	ALTURA	VOLUMEN FABRICA	VOLUMEN EMBALSE	DESTINO (II)	PROPIEDAD (III)
			RIO	PROVINCIA		mts.	m. ³	Hm. ³		
	En explotación:									
0	Proserpina	E. Romana	A. Pardillas.	Badajoz.	T.	14,—	—	3,50	R.	E.
1	Cornalbo	E. Romana	Albarregas.	Badajoz.	T.	20,—	71 700	10,—	R.	E.
2	Almansa	Siglo xv	Vega Belén.	Albacete.	G.	21,60	5 675	1,60	R.	P.
3	Tibi	Siglo xvi	Monegre.	Alicante.	G.	41,—	49 975	2,75	R.	P.
4	Elche	Siglo xvi	Vinalopó.	Alicante.	G.	23,20	10 975	0,40	R.	P.
5	Relleu	Siglo xvii	Amadorio.	Alicante.	B.	31,85	—	0,60	R.	P.
6	Albuhera de Feria	1747	Ribera Feria.	Badajoz.	G.	23,50	10 330	0,729	A.	P.
7	Viejo del Angel	1850	A. Benavolá.	Málaga.	G.	19,70	8 500	0,25	R.	P.
8	Pontón de la Oliva	1858	Lozoya.	Madrid-Guadala- jára.	G.	27,—	65 700	3,—	A.R.	E.
9	El Villar (central Torre- laguna)	1882	Lozoya.	Madrid.	G.	45,—	49 000	24,—	A.E.	E.
10	Campoirío	1883	Campoirío.	Huelva.	G.	32,—	29 000	3,107	A.	E.
11	Puentes	1884	Guadalentin.	Murcia.	G.	48,—	93 000	14,10	R.E.	E.
12	Hijar	1890	Escuriza.	Teruel.	G.	31,—	—	6,—	R.	P.
13	Valdeinfierno	1897	Alcaide.	Murcia.	G.	46,25	11 900	25,—	R.	E.
14	Peña del Aguila	Siglo xix	Zapatón.	Badajoz.	G.	22,—	10 865	15,—	R.A.	P.
15	Nuevo del Angel	1900	A. Rincones.	Málaga.	G.	17,50	6 500	0,23	R.	P.
16	Mezalocha	1904	Huerva.	Zaragoza.	G.	30,—	12 862	3,—	R.	P.
17	Gaseo	1909	Becea.	Ciudad Real.	T.	15,50	36 000	22,15	R.A.	E.
18	Buseo	1912	Set.	Valencia.	G.	40,—	27 645	8,—	R.	P.
19	La Peña (La Gorgocha)	1913	Cállego.	Huesca.	G.	41,—	32 817	25,—	R.	P.
20	Alfonso XIII	1915	Quipar.	Murcia.	G.	41,—	30 395	31,30	R.	E.
21	La Hoz	1916	El Barranco.	Zaragoza.	G.	17,—	5 829	0,035	R.	P.
22	Talarn (Trempl)	1916	Noguera-Palla- resa.	Lérida.	G.	82,—	275 000	201,60	E.R.	P.
23	Guadalcaçin	1917	Majaceite.	Cádiz.	G.	34,—	23 620	76,40	R.	E.
24	Riudecañas	1918	Riudecañas.	Tarragona.	G.	35,50	73 000	3,381	R.A.	P.
25	Talave	1918	Mundo.	Albacete.	G.	38,—	59 800	39,—	R.E.	E.
26	Villora	1918	Cabriel.	Cuenca.	G.	17,—	2 440	0,05	E.	P.
27	María Cristina	1920	Rambla de la Viuda.	Castellón.	G.	38,—	200 000	25,—	R.	E.
28	Santillana (centrales pre- sa, Navallar, Grajal y Marmota)	1920	Manzanares.	Madrid.	G.	26,—	91 504	45,60	E.R.A.	P.
29	Camarasa	1920	Noguera-Palla- resa.	Lérida.	G.	92,—	218 000	163,—	E.	P.
30	El Batanejo	1921	Guadazaón.	Cuenca.	G.	15,—	—	0,08	E.	P.
31	Torina (Alsa)	1921	Torina.	Santander.	G.	36,50	48 000	12,567	E.	P.
32	Zollo	1923	Arroyo Cruceta.	Vizcaya.	G.	32,—	22 580	0,376	A.	P.
33	Agujero	1924	Guadalmedina.	Málaga.	G.	34,—	70 848	5,18	A.	F.
34	Cervera	1924	Ribera.	Palencia.	G.	30,—	40 000	10,—	R.	E.
35	Montejaque	1924	Gaduares.	Málaga.	B.	74,—	23 250	40,—	E.	P.
36	Almadenes	1925	Segura.	Murcia.	G.	24,—	31 193	0,21	E.	P.

NUM.	NOMBRE DE LA PRESA	AÑO DE TERMINACION	UBICACION		TIPO (I)	ALTURA — mts.	VOLUMEN FABRICA — m. ³	VOLUMEN EMBALSE — Hm. ³	DESTINO (II)	PROPIEDAD (III)
			RIO	PROVINCIA						
37	Beas	1926	Arroyo Castaño.	Huelva.	G.	26,—	22 000	3,250	A.	P.
38	Cala	1927	Cala.	Sevilla.	G.	50,—	113 400	58,60	E.	P.
39	Gaitanejo	1927	Guadalhorce.	Málaga.	G.	34,50	5 875	4,—	E.	P.
40	Gallipuéñ	1927	Guadalopillo.	Teruel.	G.	31,—	35 400	3,51	R.	E.
41	Foix	1928	Foix.	Barcelona.	G.	32,—	59 000	6,210	R.A.	R.
42	Guadalmellato	1928	Guadalmeilato.	Córdoba.	G.	58,—	326 000	152,60	R.E.A.	E.
43	Las Navas	1928	Astón.	Huesca.	T.	14,20	75 770	2,20	R.	E.
44	Castadón	1929	Loña.	Orense.	G.	17,—	17 510	0,217	A.	P.
45	La Cierva	1929	Mula.	Murcia.	G.	51,—	54 800	6,80	R.	E.
46	Agueda	1930	Agueda.	Salamanca.	G.	33,—	60 000	15,70	R.	E.
47	Alloz	1930	Salado.	Navarra.	B.	61,—	29 000	54,30	R.E.	E.
48	Camporredondo	1930	Carrión.	Palencia.	G.	66,—	172 400	70,—	R.E.	E.
49	Pena	1930	Pena.	Teruel.	G.	41,—	5 280	18,50	R.	E.
50	San Lorenzo	1930	Segre.	Lérida.	Mixta.	13,—	36 000	3,40	R.E.	P.
51	Burguillo	1931	Alberche.	Avila.	G.	77,50	295 000	208,—	R.E.	E.
52	Charco del Cura (central Puente Nuevo)	1931	Alberche.	Avila.	G.	26,—	32 000	3,—	R.E.	E.
53	Santa María de Belsué... ..	1931	Flumen.	Huesca.	G.	43,—	57 861	13,—	C.A.	E.
54	Santolea	1931	Guadalope.	Teruel.	G.	45,—	122 600	40,—	R.	E.
55	Valbornedo	1931	Legucho.	Logroño.	T.	17,50	129 253	0,416	R.	E.
56	Barasona (central San José)	1932	Eresa.	Huesca.	G.	51,—	21 500	70,87	R.E.	E.
57	Cienfuens	1932	Flumen.	Huesca.	G.	31,—	4 620	1,—	R.	E.
58	Encinarejo	1932	Jándula.	Jaén.	G.	30,20	15 000	16,—	E.	P.
59	Ardisa (Gállego)	1932	Gállego.	Zaragoza.	G.	29,54	76 000	5,10	R.	E.
60	Jándula (La Lancha)	1932	Jándula.	Jaén.	G.	33,50	365 000	342,—	R.E.	E.
61	Arlanzón	1933	Arlanzón.	Burgos.	G.	43,05	58 000	20,—	R.A.	E.
62	Fuensanta	1933	Segura.	Albacete.	G.	74,85	250 000	230,—	R.	E.
63	Santa Fe (central Gual- ba)	1933	Gualba.	Barcelona.	G.	20,—	18 705	0,762	E.	P.
64	Usoz	1933	Irati.	Navarra.	G.	16,—	5 830	0,90	E.	P.
65	Arguís	1934	Isuela.	Huesca.	G.	27,—	12 600	2,68	R.	P.
66	Doiras	1934	Navia.	Oviedo.	G.	77,—	213 000	162,80	E.	P.
67	Ordunte	1934	Ordunte.	Burgos.	G.	46,60	220 000	22,20	A.	P.
68	Ricobayo (Esla)	1934	Esla.	Zamora.	G.	99,25	350 000	200,—	E.	P.
69	La Breña	1935	Guadiato.	Córdoba.	G.	56,25	133 750	115,—	R.	E.
70	La Tova (central Vi- llalba)	1935	Júcar.	Cuenca.	G.	30,50	116 450	11,100	R.E.	E.
71	Millares	1935	Júcar.	Valencia.	Compuertas.	16,90	31 000	0,20	E.	P.
72	Terradets	1935	Noguera-Palla- resa	Lérida.	G.	42,—	25 000	33,20	E.	P.
73	Cueva Foradada	1936	Martín.	Teruel.	G.	45,—	57 000	28,—	R.	E.
74	Puentes Viejas (central Torrelaguna)	1936	Lozoya.	Madrid.	G.	60,—	144 600	50,50	A.	E.
75	Moneva	1939	Aguas Vivas.	Zaragoza.	G.	35,—	51 720	8,—	R.	E.

NUM.	NOMBRE DE LA PRESA	AÑO DE TERMINACION	UBICACION		TIPO (I)	ALTURA — mts.	VOLUMEN FABRICA — m. ³	VOLUMEN EMBALSE — Hm. ³	DESTINO (II)	PROPIEDAD (III)
			RIO	PROVINCIA						
76	Urdiceta	1939	Urdiceta.	Huesca.	E.	23,70	54 869	5,70	E.	P.
77	Requejada	1940	Pisuerga.	Palencia.	G.	52,—	97 000	15,—	R.E.	E.
78	Cuerda del Pozo	1941	Duero.	Soria.	G.	36,20	140 000	176,—	R.E.	E.
79	Rumblar (Lóbrega)	1941	Rumblar.	Jaén.	G.	60,—	203 000	126,—	R.E.	E.
80	Bolarque	1944	Tajo.	Guadalajara.	G.	34,—	160 000	30,70	E.	P.
81	Torre del Aguila	1944	Salado de Morón.	Sevilla.	T.	32,—	247 000	44,—	Regulac. A.	E.
82	Ebro	1945	Ebro.	Santander.	G.	26,—	58 000	540,—	R.E.	E.
83	Isbert	1945	Girona.	Alicante.	B.	62,40	2 200	6,58	R.	P.
84	Las Torcas	1945	Huerva.	Zaragoza.	G.	31,—	12 800	7,50	R.	E.
85	Tranco de Beas	1945	Guadalquivir.	Jaén.	G.	83,50	230 000	502,—	R.E.	E.
86	Almogüera	1947	Tajo.	Guadalajara.	G.	16,50	25 000	6,60	E.	P.
87	Chincha	1948	Guadiela.	Cuenca.	B.	33,20	4 500	6,—	E.	P.
88	Flix	1947	Ebro.	Tarragona.	G.	26,50	76 000	11,42	E.	P.
89	Guadalhorce (Chorro)...	1947	Turón.	Málaga.	G.	53,—	133 000	86,—	R.E.A.	E.
90	Irabia	1947	Irati.	Navarra.	G.	59,81	50 730	13,50	E.	P.
91	La Portiña	1947	La Portiña.	Toledo.	G.	19,80	15 000	3,80	A.	P.
92	Villameca	1947	Tuerto.	León.	G.	47,—	11 013	20,—	R.E.	E.
93	Zorita	1947	Tajo.	Guadalajara.	G.	14,50	21 440	2,60	E.	P.
94	Cereceda (central Tres- paderne)	1947	Ebro.	Burgos.	G.	14,38	15 750	—	E.	P.
95	Pintado	1948	Viar.	Sevilla.	G.	81,—	353 842	202,50	R.E.	E.
96	Torcón	1948	Torcón.	Toledo.	G.	22,70	18 000	4,382	A.	P.
97	Fuente del Azufre	1949	Sil.	León.	G.	33,—	20 000	3,—	R.E.	E.
93	Las Conchas	1949	Limia.	Orense.	G.	44,—	74 864	80,10	E.	P.
99	Mao (Leboreiro)	1949	Mao.	Orense.	G.	22,—	14 000	3,70	E.	P.
100	Villalcampo	1949	Duero.	Zamora.	G.	60,—	201 000	53,—	E.	P.
101	Barrié de la Maza (Tam- bre)	1950	Tambre.	La Coruña.	G.	45,—	70 000	30,—	E.	P.
102	La Cohilla	1950	Nansa.	Santander.	B.	93,—	180 000	12,—	E.	P.
103	Montoro	1950	Montoro.	Ciudad Real.	G.	36,70	52 500	28,—	A.	P.
104	Bachimaña (central Ba- ños)	1951	Alto Caldarés.	Huesca.	G.	26,—	32 766	6,85	E.	P.
105	La Lastra (central Peña de Bejo)	1951	Nansa.	Santander.	G.	26,—	9 700	6,14	E.	E.
106	Linares del Arroyo	1951	Riaza.	Segovia.	G.	35,60	53 600	58,07	R.E.	E.
107	Malpasillo (Jauja)	1951	Genil.	Córdoba.	G.-C.	27,—	61 346	3,50	E.	P.
108	Sequeiros	1951	Sil.	Lugo.	G.	19,—	34 000	10,60	E.	P.
109	Castro	1952	Duero.	Zamora.	G.	60,—	87 000	38,—	E.	P.
110	Guístolas	1952	Navea.	Orense.	G.	30,50	30 500	4,70	E.	P.
111	Lasarra	1952	Aguas Limpias.	Huesca.	T.	32,30	41 780	0,70	E.	P.
112	Picadas	1952	Alberche.	Madrid.	G.	50,—	85 000	15,—	R.E.	E.
113	Burgomillodo	1953	Duratón.	Segovia.	G.	38,—	33 430	14,50	E.	P.
114	Cofrentes (Molinar)	1953	Júcar.	Albacete.	T.	20,60	241 600	3,80	E.	P.
115	Cordobilla	1953	Genil.	Córdoba.	G.	39,50	84 000	21,—	E.	P.
116	Chandreja	1953	Navea.	Orense.	C.	83,50	154 400	60,70	E.	P.

NUM.	NOMBRE DE LA PRESA	AÑO DE TERMINACION	UBICACION		TIPO (I)	ALTURA — mts.	VOLUMEN FABRICA — m. ³	VOLUMEN EMBALSE — Hm. ³	DESTINO (II)	PROPIEDAD (III)
			RIO	PROVINCIA						
117	Palombera	1953	Nansa.	Santander.	G.	21,60	6 300	1,864	E.	P.
118	Priañes	1953	Nora.	Oviedo.	G.	16,50	9 736	0,75	E.	P.
119	Puente Porto (central Moncabril)	1953	Segundera.	Zamora.	C.	26,50	32 431	23,—	E.	P.
120	Revenga	1953	Riofrío.	Segovia.	C.	38,—	42 234	2,50	A.	P.
121	San Máuricio	1953	Espot.	Lérida.	G.	16,—	7 359	2,30	E.	P.
122	Borbollón	1954	Arrago.	Cáceres.	G.	24,—	80 000	34,—	R.E.	E.
123	Cachamuiña	1954	Loña.	Orense.	G.	13,—	5 515	1,765	A.	P.
124	El Vado	1954	Jarama.	Guadalajara.	G.	62,45	170 000	57,30	R.E.A.	E.
125	Embarcadero (central Cortes de Pallás)	1954	Júcar.	Valencia.	Compuertas.	22,90	11 157	8,50	E.	P.
126	Guadalén	1954	Guadalén.	Jaén.	G.	49,—	135 000	173,—	R.E.	E.
127	Montefurado	1954	Bibey.	Orense.	G.	38,50	68 000	10,50	E.	P.
128	Montijo	1954	Guadiana.	Badajoz..	Compuertas.	15,—	91 000	8,—	R.	E.
129	Onda	1954	Veo.	Castellón.	G.	35,—	28 000	1,10	R.	E.
130	Pálmaces	1954	Cañamares.	Guadalajara.	G.	50,50	54 677	32,20	R.	P.
131	Pedro Marín	1954	Guadalquivir.	Jaén.	G.	22,—	40 000	19,—	E.	P.
132	Alarcón	1955	Júcar.	Cuenca.	G.	62,—	214 714	1,112	R.E.	E.
133	Doña Aldonza	1955	Guadalquivir.	Jaén.	G.	21,50	40 000	23,—	E.	P.
134	El Picazo	1955	Júcar.	Cuenca.	G.	14,—	7 256	0,80	E.	P.
135	El Romeral	1955	El Romeral	Madrid.	G.	28,—	—	0,26	A.	P.
136	Éscales	1955	Noguera-Ribagorzana.	Lérida-Huesca.	G.	113,—	400 000	157,80	E.	P.
137	Escarra (central La Sarrá)	1955	Escarra.	Huesca.	T.	43,—	152 459	4,60	E.	P.
138	Generalísimo	1955	Turia.	Valencia.	G.	30,—	441 394	228,—	R.A.	P.
139	La Torrasa	1955	Noguera-Pallaresa.	Lérida.	G.	17,50	11 781	1,43	E.	P.
140	Los Peares	1955	Miño.	Lugo.	G.	92,—	440 000	170,10	E.	P.
141	Restanca (central Arties)	1955	Balarties.	Lérida.	G.	18,—	13 700	0,80	E.	P.
142	San Esteban	1955	Sil.	Orense.	G.	111,—	474 300	213,20	E.	P.
143	San Juan	1955	Alberche.	Madrid.	G.	70,—	190 000	148,—	R.E.	E.
144	Barrios de Luna (central San Isidoro)	1956	Luna.	León.	G.	81,—	335 000	303,—	R.E.	E.
145	Cantillana	1956	Guadalquivir.	Sevilla.	Compuertas.	10,75	22 000	20,60	E.	P.
146	Cijara	1956	Guadiana.	Cáceres-Badajoz.	G.	75,50	447 000	1,570,—	A.R.E.	E.
147	Cubillas	1956	Cubillas.	Granada.	T.	37,—	594 392	22,—	R.	E.
148	Entrepeñas	1956	Tajo.	Guadalajara.	G.	79,25	446 933	891,—	R.E.	F.
149	Granda	1956	Granda y Gozón.	Oviedo.	T.	19,40	124 000	3,60	A.	P.
150	Patricio Echeverría, Sociedad Anónima	1956	Urtatza.	Guipúzcoa.	C.	35,—	32 000	0,65	—	P.
151	Piedra Aguda	1956	Olivenza.	Badajoz.	G.	26,15	35 700	16,25	R.A.	E.
152	Pontillón del Castro	1956	Leural y San Vicente.	Pontevedra.	G.	21,—	20 490	1,40	A.	P.

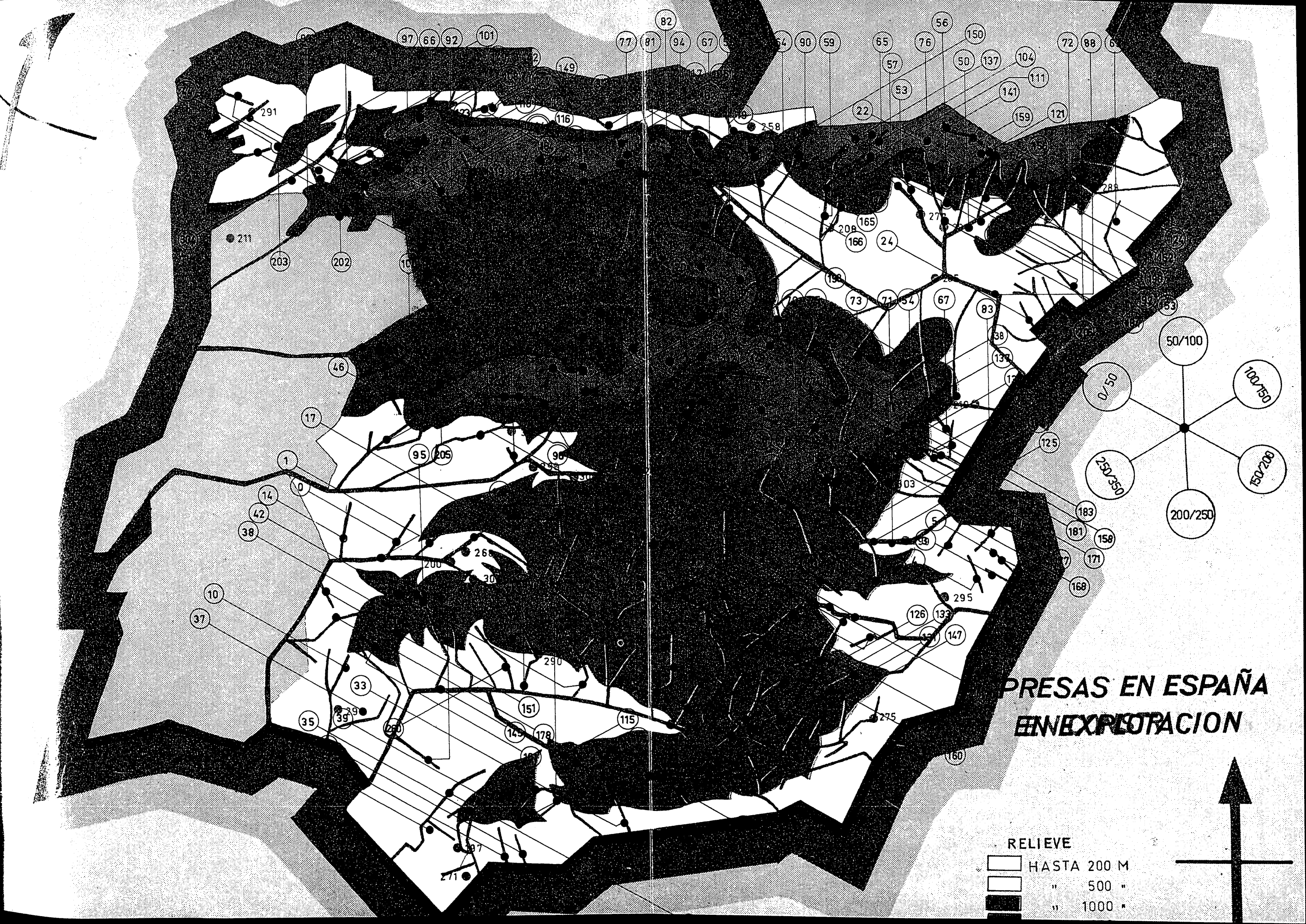
NUM.	NOMBRE DE LA PRESA	AÑO DE TERMINACION	UBICACION		TIPO (I)	ALTURA — mts.	VOLUMEN FABRICA — m. ³	VOLUMEN EMBALSE — Hm. ³	DESTINO (II)	PROPIEDAD (III)
			RÍO	PROVINCIA						
153	Respomuso (central Sa- lilent)	1956	Aguas Limpias.	Huesca.	C.	48,—	70 413	17,25	E	P.
154	Riosequillo	1956	Lozoya.	Madrid.	G.	50,—	203 000	48,50	A.	E.
155	Salime	1956	Navia.	Oviedo.	G.	116,—	645 000	266,—	E	P.
156	San Martín	1956	Sil.	Lugo.	G.	22,—	24 000	9,60	E	P.
157	Saucelle	1956	Duero.	Salamanca.	G.	23,—	233 567	169,30	E	P.
158	Balagueras	1957	Palomarejas.	Teruel.	G.	17,50	6 000	6,12	R.	E.
159	Buendía	1957	Guadiela.	Cuenca.	G.	72,25	446 321	1.571,—	R.E.	E.
160	Miller	1957	Segura.	Jaén.	C.	44,50	68 999	646,—	E	P.
161	Minilla	1957	Ribera de Huelva.	Sevilla.	G.	53,—	260 000	60,—	A.	P.
162	San Pons	1957	Cardoner.	Lérida.	G.	60,—	190 000	24,70	R.	E.
163	Sopeira (central Puente Montañama)	1957	Noguera-Riba- gorzana.	Huesca.	G.	27,30	7 800	0,30	E	P.
164	Trasona	1957	Corbera.	Oviedo.	G.	20,50	32 000	3,50	A.	P.
165	Ullivarri (central Bara- zar)	1957	Zadorra.	Alava.	C.	28,50	73 000	138,30	E A.	P.
166	Urrúnaga (central Bara- zar)	1957	Santa Engracia.	Alava.	C.	31,10	—	57,70	E.A.	P.
167	Prada	1958	Jares.	Orense.	C.	25,—	180 000	121,10	E	P.
168	Beniarrés	1958	Serpis.	Alicante.	G.	27,—	96 700	7,38	R.	E.
169	Bermejales	1958	Cazín.	Granada.	G.	55,63	113 000	104,—	R.E.A.	E.
170	Cenajo	1958	Segura.	Albacete-Murcia.	G.	24,—	500 000	472,—	R.E.	E.
171	Los Toranes (central Al- bentosa)	1958	Mijares.	Teruel.	G.	14,20	3 380	0,55	E	P.
172	Rosarito	1958	Tiétar.	Toledo-Avila.	G.	25,10	43 068	24,20	R.E.	E.
173	El Tovar	1959	El Tovar.	Madrid.	G.	32,60	63 800	0,90	A.	E.
174	Esterri	1959	Noguera-Palla- resa.	Lérida.	G.	28,50	12 357	0,80	E	P.
175	Eume	1959	Eume.	La Coruña.	Cúpula.	130,—	210 000	123,—	E	P.
176	Peñarroya	1959	Guadiana.	Ciudad Real.	G.	35,—	107 500	45,80	R.A.	E.
177	Regajo	1960	Palancia.	Castellón.	G.	21,73	43 500	6,06	R.	E.
178	Valuengo	1959	Ardila.	Badajoz.	G.	28,62	35 200	15,25	R.E.	E.
179	Yesa	1959	Aragón.	Navarra.	G.	74,—	442 000	470,—	R.E.	E.
180	Amadorio	1960	Amadorio.	Alicante.	G.	59,56	269 066	14,80	R.	E.
181	Sichar	1960	Mijares.	Castellón.	G.	47,50	227 000	52,—	R.E.	E.
182	Alcora	1961	Lucena.	Castellón.	G.	28,65	24 000	2,20	R.	E.
183	Arquillo de San Blas...	1960	Guadalaviar.	Teruel.	G.	46,—	—	22,—	R.	E.
184	Bao	1960	Bibey.	Orense.	G.	105,—	—	238,—	E	P.
185	Bárcena	1960	Sil.	León.	G.	95,—	—	341,50	E.R.	E.
186	Bembezar	1960	Bembezar.	Córdoba.	G.	25,—	—	347,40	R.E.	E.
187	Bornos	1960	Guadalete.	Cádiz.	G.	50,60	—	260,—	R.E.	E.
188	Camarillas	1960	Mundo.	Albacete.	G.	36,—	—	39,30	R.C.A.	E.
189	Canelles	1960	Noguera-Riba- gorzana.	Huesca.	B.	149,—	—	576,—	E	P.

NUM.	NOMBRE DE LA PRESA	AÑO DE TERMINACION	UBICACION		TIPO (I)	ALTURA — mts.	VOLUMEN FABRICA — m. ³	VOLUMEN EMBALSE — Hm. ³	DESTINO (II)	PROPIEDAD (III)
			RIO	PROVINCIA						
190	Cavallers	1960	Noguera de Tor.	Lérida.	C.	70,—	—	15,754	E	P.
191	Compuerto	1960	Carrión.	Palencia.	G.	77,—	—	95,—	R.E.	E.
192	El Espinal	1960	Moros.	Segovia.	C.	24,—	—	0,340	A.	P.
193	Forata	1960	Magro.	Valencia.	G.	57,—	—	58,50	R.	E.
194	Gabriel y Galán	1960	Alagón.	Cáceres.	G.	69,—	—	924,—	R.E.	E.
195	Guadalest	1960	Guadalest.	Alicante.	G.	71,37	—	15,50	R.	E.
196	La Tranquera	1960	Piedra.	Zaragoza.	G.	68,50	—	84,—	R.	E.
197	Los Hurones	1960	Majaceite.	Cádiz.	G.	72,—	—	140,—	A.CA.	E.
198	Mansilla	1960	Najerilla.	Logroño.	G.	72,—	—	67,70	R.E.	E.
199	Mediano	1960	Cinca.	Huesca.	G.	65,50	—	313,—	R.E.	E.
200	Orellana	1960	Guadiana.	Badajoz.	G.	48,—	—	824,—	R.E.	E.
201	Peñarrubia	1960	Sil.	León.	G.-C.	32,—	—	8,46	E.R.	P.
202	San Agustín	1960	Bibey.	Orense-Zamora.	E.	34,—	—	9,80	E	P.
203	San Justo	1960	Ulla.	Pontevedra.	G.	21,75	—	3,—	E	P.
204	San Pedro	1960	Sil.	Orense-Lugo.	G.	26,—	—	5,70	E	E.
205	Santa Teresa	1960	Tormes.	Salamanca.	G.	53,—	—	496,—	R.E.	E.
206	Sau	1960	Ter.	Barcelona.	G.	75,—	—	177,—	R.A.E. CA.	E.
207	Sobrón	1960	Ebro.	Alava.	G.	34,80	—	20,10	E	P.
208	Sotonera	1960	Astón y Sotón.	Huesca.	T.	31,55	—	189,—	R.	E.
209	Torán	1960	Torán.	Lérida.	G.	56,—	—	0,191	F	P.
210	Uldecona	1960	Cenia.	Castellón.	G.	47,50	—	16,—	R.	E.
211	Zamanes	1960	Villaza.	Pontevedra.	G.	22,—	—	1,90	A.	P.
212	Brovales	1960	Brovales.	Badajoz.	C.	17,50	—	7,—	R.	P.
213	Borosa	1960	Borosa.	Jaén.	G.	15,—	—	0,116	E	P.
214	Arucas	1910	B.º Pinto.	Las Palmas.	G.	27,—	15 606	0,494	R.	P.
215	Los Cocos	1915	B.º Juan Vera.	Sta. C. Tenerife.	G.	18,20	—	0,025	R.	P.
216	Antón Cojo	1920	B.º Los Cocos.	Sta. C. Tenerife.	G.	19,40	—	0,060	R.	P.
217	El Conde	1923	B.º del Conde.	Las Palmas.	G.	24,—	—	0,130	R.	P.
218	El Tahodio	1928	B.º Tahodio.	Sta. C. Tenerife.	G.	40,—	—	0,408	R.	P.
219	Casas Blancas	1933	B.º Rosales.	Las Palmas.	G.	19,40	—	—	R.	P.
220	Hoya de Ponce	1933	B.º Hoya de Pon- ce.	Las Palmas.	G.	19,—	—	—	R.	P.
221	Mondragones	1933	B.º S. Francisco.	Las Palmas.	G.	34,—	—	0,475	R.	P.
222	Palmito	1933	B.º Palmito.	Las Palmas.	G.	32,—	21 044	0,350	R.	P.
223	Pinto	1933	B.º Pinto.	Las Palmas.	G.	27,50	13 443	0,380	R.	P.
224	Tapahuga	1933	B.º Tapahuga.	Sta. C. Tenerife.	G.	15,50	—	0,124	R.	P.
225	San Lorenzo Tenoya	1937	B.º Tenoya.	Las Palmas.	G.	20,50	5,270	0,099	R.	P.
226	El Callejón	1940	B.º del Callejón.	Las Palmas.	G.	24,—	11 747	0,190	R.	P.
227	El Cortijo	1944	B.º Fargas.	Las Palmas.	G.	20,—	—	—	R.	P.
228	La Dama	1944	B.º La Dama.	Sta. C. Tenerife.	G.	17,—	—	0,045	R.	P.
229	La Siberia	1944	B.º La Siberia.	Las Palmas.	G.	17,—	2 504	0,174	R.	P.
230	Las Garzas	1944	B.º Las Garzas.	Las Palmas.	G.	32,—	38 440	0,590	R.	F.
231	Cuevas Blancas	1945	B.º Cuevas Blan- cas.	Las Palmas.	G.	16,—	—	0,424	A.	P.
232	La Vistilla	1945	B.º Rosales.	Las Palmas.	G.	24,—	—	—	R.	P.

NUM.	NOMBRE DE LA PRESA	AÑO DE TERMINACION	UBICACION		TIPO (I)	ALTURA mts.	VOLUMEN FABRICA m. ³	VOLUMEN EMBALSE Hm. ³	DESTINO (II)	PROPIEDAD (III)
			RIO	PROVINCIA						
233	Los Caiderrillos	1945	B.º Los Caiderrillos.	Las Palmas.	G.	21.—	—	—	R.	P.
234	Benchijigua	1947	B.º Los Castaños.	Sta. C. Tenerife.	G.	15,50	—	0,040	R.	P.
235	Cascajo	1947	B.º El Junquillo.	Sta. C. Tenerife.	G.	15,50	—	0,040	R.	P.
236	Ayagaures	1952	B.º Fataña.	Las Palmas.	G.	40.—	—	—	R.	P.
237	Calabozo	1952	B.º Calabozo.	Las Palmas.	G.	28.—	10 547	0,300	R.	P.
238	Piletas	1952	B.º Piletas.	Las Palmas.	G.	24.—	—	0,342	R.	P.
239	Cardones	1953	B.º Los Cocos.	Sta. C. Tenerife.	G.	25.—	—	0,134	R.	P.
240	Ntra. Sra. del Rosario	1953	B.º La Laja.	Las Palmas.	G.	22.—	—	—	R.	P.
241	Vallehermoso	1953	B.º El Garabato.	Sta. C. Tenerife.	G.	30.—	14 430	0,135	R.	E.
242	Palacios	1954	B.º La Laja.	Sta. C. Tenerife.	G.	21.—	—	0,130	R.	E.
243	Tamadaba	1954	B.º Los Ancones.	Las Palmas.	G.	15.—	1 848	—	R.	P.
244	Ciguaña	1956	Sin nombre.	Sta. C. Tenerife.	G.	15.—	8 367	0,159	R.	P.
245	El Pintor	1956	B.º El Pintor.	Las Palmas.	G.	30.—	11 569	0,470	R.	P.
246	Hondo	1956	B.º Hondo.	Las Palmas.	G.	25.—	—	—	R.	P.
247	Tamaide	1956	B.º Tamaide.	Sta. C. Tenerife.	G.	25.—	7 026	0,140	R.	P.
248	Dolores	1957	B.º Casas Blancas	Las Palmas.	G.	32.—	6 720	0,169	R.	P.
249	Draguillo	1957	B.º Braguillo.	Las Palmas.	G.	20.—	30 133	0,392	R.	P.
250	Gañanías	1957	B.º Gañanías.	Las Palmas.	G.	28.—	—	0,125	R.	P.
251	Izcagüe	1957	B.º La Laja.	Sta. C. Tenerife.	G.	21,50	—	0,125	R.	E.
252	Agulo	1958	B.º La Palmita.	Sta. C. Tenerife.	G.	25.—	16 740	0,353	R.	P.
253	Los Hornos	1958	B.º Los Hornos.	Las Palmas.	G.	27.—	930	0,697	R.	P.
254	Caidero de la Niña	1959	B.º La Aldea.	Las Palmas.	G.	40.—	77 584	0,450	R.	P.
255	Cuevas de las Niñas	1959	B.º Majada Alta.	Las Palmas.	G.	32.—	—	3,181	R.	P.
En construcción:										
256	Aguilar de Campoo	1962	Pisuerga.	Palencia.	G.	42.—	—	248.—	R.E.	E.
257	Aldeadávila	1964	Duero.	Salamanca.	G.	133.—	—	115.—	E.	P.
258	Articutza	1962	Enobieta.	Navarra.	G.	33,50	—	3.—	A.	P.
259	Belesar	1966	Miño.	Lugo.	G.	123.—	—	645.—	E.	P.
260	Bembezar-Derivación	1961	Bembezar.	Córdoba.	G.	32,50	—	80.—	R.	E.
261	Boadella	1963	Muga.	Gerona.	G.	57,30	—	62.—	K.E.	E.
262	Castrejón	1962	Tajo.	Toledo.	T.	18.—	—	—	E.	P.
263	Cernadilla	1967	Tera.	Zamora.	G.	63.—	—	255.—	E.	P.
264	Certescans	1971	Certescans.	Lérida.	G.	31,70	—	47,10	F.	P.
265	Contreras	1964	Cabriel.	Valencia-Cuenca.	G.	111.—	—	880.—	R.	E.
266	El Batán	1963	Batán.	Madrid.	G.	24,80	—	0,304	A.	E.
267	El Grado	1963	Cinca.	Huesca.	G.	88.—	—	409.—	R.E.	E.
268	García de Sola (Puerto Peña)	1961	Guadiana.	Badajoz.	G.	48.—	—	480.—	E.	E.
269	Guadajira	1961	Guadajira.	Badajoz.	G.	27.—	—	1,50	A.	E.
270	Guadalmena	1965	Guadalmena.	Jaén.	G.	81.—	—	307,50	R.E.	E.
271	Guadarranque	1964	Guadarranque.	Cádiz.	G.	67,50	—	100.—	A.R.	E.
272	Guara		Calcón.	Huesca.	B.	56,60	—	3,60	R.	E.

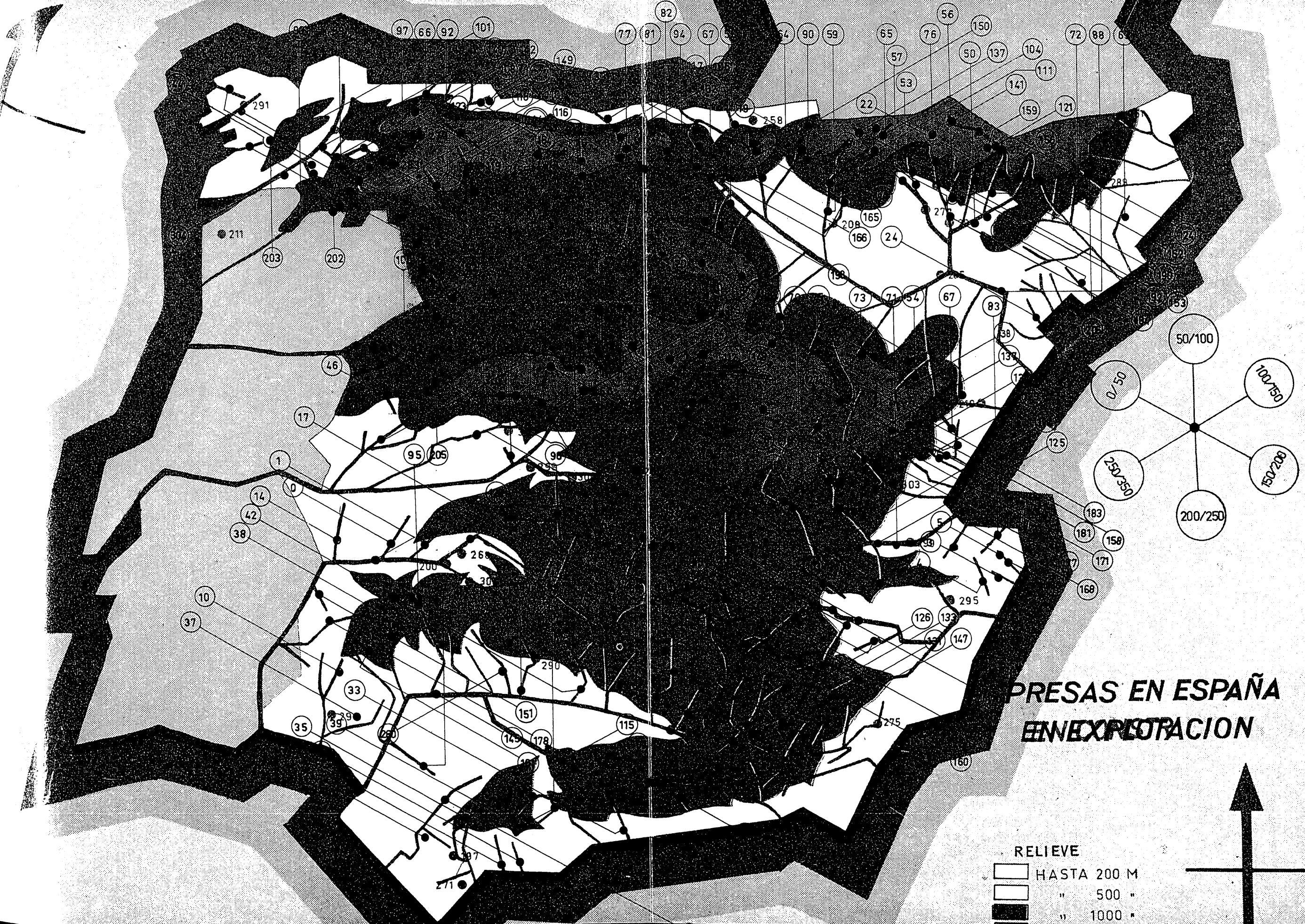
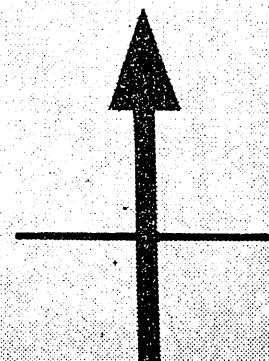
NUM.	NOMBRE DE PRESA	AÑO DE TERMINACION	UBICACION		TIPO (I)	ALTURA — mts.	VOLUMEN FABRICA — m. ³	VOLUMEN EMBALSE — Hm. ³	DESTINO (II)	PROPIEDAD (III)
			RIO	PROVINCIA						
273	Guillamet	1963	Asmat	Tarragona.	G.	47,—	—	10,—	R.E.	P.
274	Iznajar	1965	Genil.	Córdoba-Málaga.	G.	135,—	—	1.100,—	R.I.C.A.	E.
275	La Bolera	1964	Guadalestín.	Jaén.	B.	43,—	—	38,—	R.E.	E.
276	La Campañana	1962	Campañana.	León.	G.	34,50	—	25,40	E	P.
277	La Chorrera		Tajo.	Guadalajara.	G.	16,—	—	—	F	P.
278	Las Rozas	1965	Sil.	León.	C.	46,75	—	28,30	R.E.	P.
279	Las Vencías	1964	Duración.	Segovia.	B.	21,50	—	4,66	F	P.
280	Loriguilla	1963	Turia.	Valencia.	G.	56,50	—	70,90	CA.	E.
281	Los Rábanos	1952	Duero.	Valencia.	G.	21,—	—	4,—	E	P.
282	Marmolejo	1964	Guadalquivir.	Jaén.	C.	15,28	—	2,50	F	P.
283	Matalaveilla	1965	Valseco.	León.	B.	100,—	—	47,90	E.R.	P.
284	Mayor	1963	Ayguamoix.	Lérida.	G.	23,25	—	3,30	E	P.
285	Mequinenza	1964	Ebro.	Zaragoza.	G.	79,—	—	1.530,—	E	P.
286	Mocán o de la Fuente ...	1969	B.º Mocán.	Tenerife.	G.	27,—	—	0,283	R.	E.
287	Oliana	1961	Segre.	Lérida.	G.	74,—	—	160,—	E.C.A.	E.
288	Pasteral	1961	Ter.	Gerona.	G.	45,—	—	2,—	R.A.E.	P.
289	Porma	1965	Porka.	León.	G.	73,—	—	250,—	E.R.	E.
290	Puente Nuevo	1963	Guadiato.	Córdoba.	G.	44,—	—	286,70	R.E.	E.
291	Ribeira	1961	Eume.	La Coruña.	G.	49,55	—	28,50	E	P.
292	San Sebastián	1961	Bibey.	Zamora.	C.	58,—	—	45,40	E.	P.
293	Sancho		Meca (Odiel).	Huelva.	G.	42,—	—	39,50	A.	E.
294	Santa Ana		Noguera-Ribagorzana.	Huesca.	G.	72,50	—	240,—	R.A.E.	P.
295	Santomera	1962	Santomera.	Murcia.	G.	32,—	—	23,70	R.C.A.	E.
296	Selga	1962	Luna.	León.	C.	12,—	—	6,—	CA.	P.
297	Torre de Abraham	1962	Bollaque.	Ciudad Real.	C.	24,—	—	57,—	R.E.	E.
298	Torrejón	1963	Tajo.	Cáceres.	B.	54,—	—	176,—	E	F.
299	Tous	1963	Júcar.	Valencia.	G.	83,50	—	412,—	R.E.	E.
300	Valdecañas	1967	Tajo.	Cáceres.	B.	82,—	—	1,429	R.E.	P.
301	Valdeobispo	1962	Alagón.	Cáceres.	G.	55,—	—	53,—	E	E.
302	Valparaíso	1962	Tera.	Zamora.	G.	32,—	—	26,—	CA.	E.
303	Villamarchante	1963	Turia.	Valencia.	G.	31,58	—	60,—	R.E.	F.
304	Zújar	1964	Zújar	Badajoz.	G.	45,50	—	723,—	F.	P.

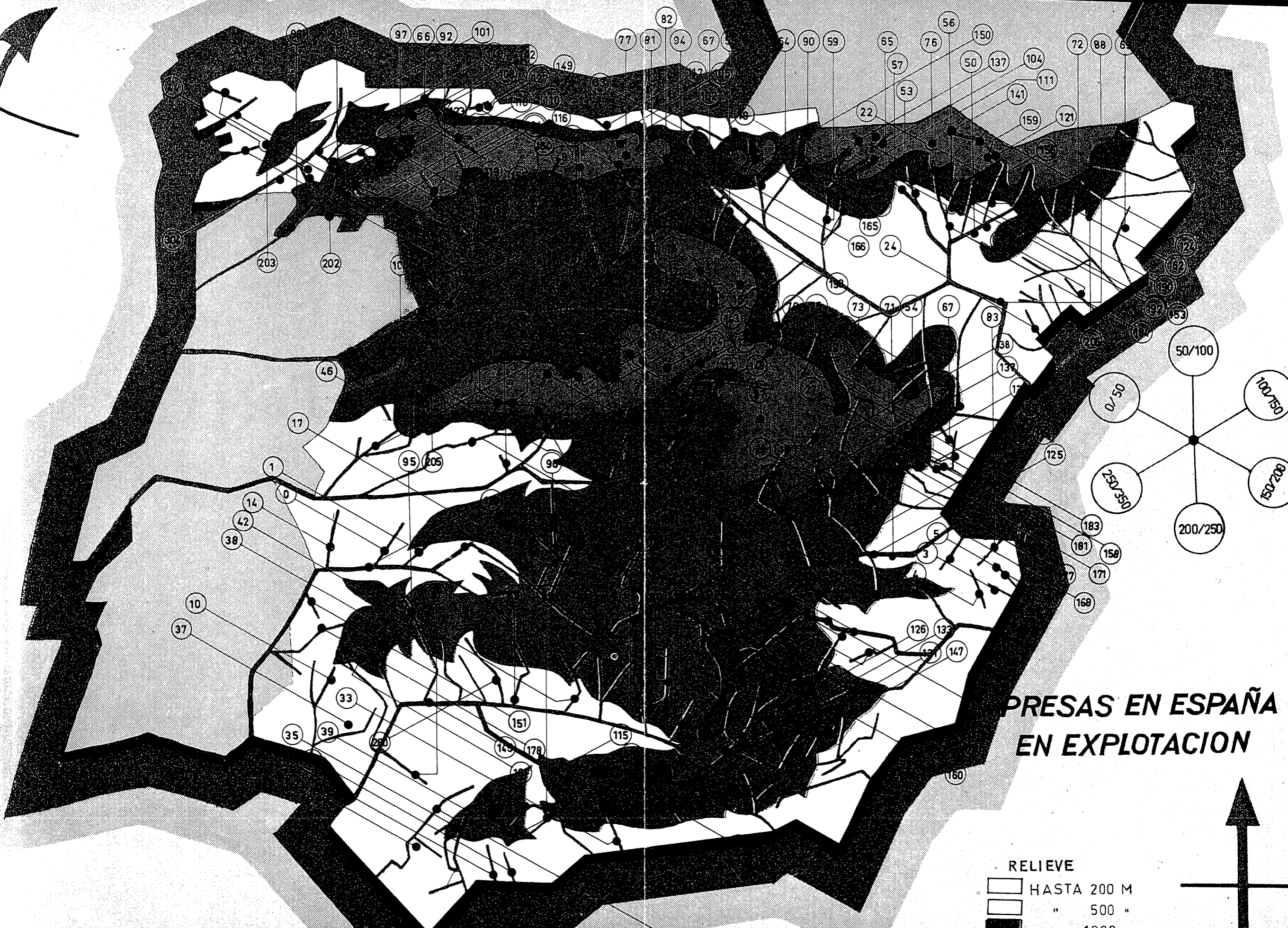
(I) (T) tierras (earth fill). (E) escollera (rockfill). (G) gravedad (gravity). (C) contrafuertes (buttress). (B) bóveda (arch). (BM) bóvedas múltiples (multi-arch).



PRESAS EN ESPAÑA EN EXPLORACION

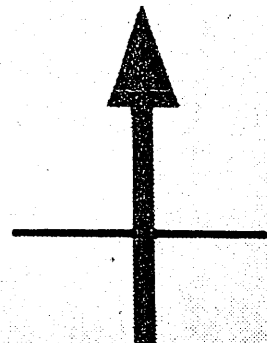
RELIEVE
 [White Box] HASTA 200 M
 [Light Gray Box] " 500 "
 [Dark Gray Box] " 1000 "





**PRESAS EN ESPAÑA
EN EXPLOTACION**

RELIEVE
 □ HASTA 200 M
 □ " 500 "
 □ " 1000 "



- 97 66 92 101 82 77 81 94 67 54 90 59 65 76 150 72 88 6
- 149 116 115 112 110 109 108 107 106 105 104 111 141 159 121 6
- 22 57 53 50 137 104 159 121 124 162 139 153 132 20
- 165 24 166 73 71 54 67 83 38 134 17 125 50/100 100/150 150/200
- 46 17 95 205 96 125 250/350 200/250 183 181 158 7 171 168
- 1 14 42 38 10 37 5 3 126 133 147 160
- 33 35 39 250 151 149 178 160