

**GRUPO CUARTO
URBANISMO
PROYECTO Nº 33**

PARQUE JUAN CARLOS I

MADRID

ESPAÑA



La actuación urbanística del Campo de las Naciones, y en consecuencia las de sus dos elementos fundamentales, el Palacio Municipal de Congresos y el Parque Juan Carlos I, obedece a una premisa fundamental: Hacer el nuevo urbanismo, la ciudad del futuro.

En lo referente expresamente al Parque Juan Carlos I, cabe destacar lo siguiente:

* Se concibe como Parque típicamente urbano. Un elemento dotacional para Madrid y muy específicamente para uso de la zona y en un intento de aliviar la presión que pudiera producir la actuación urbanística.

* Se diseña teniendo en cuenta las características de una ciudad como Madrid y por ello se le dota de un elemento fundamental como es el agua, mas de 13 Ha. perfectamente distribuidas desde el punto de vista paisajístico.

* Se concibe con criterios funcionales muy modernos pensando en las nuevas exigencias de la ciudad del futuro y las demandas de calidad de vida de los ciudadanos del siglo XXI, aunque en su diseño no se olvidan las antiguas concepciones que motivan las construcciones de los parques tradicionales y en este sentido todo él tiene una referencia a nuestras tradiciones, costumbres e idiosincrasia.

* Se le dota de elementos tan importantes como un Auditorio al Aire Libre o de modernas macroesculturas, obras de artistas de renombre internacional, así como de una verdadera maravilla, como es el Jardín de las Tres Culturas.

El Parque Juan Carlos I está delimitado por la autopista de los nuevos accesos al aeropuerto de Barajas, al Norte, por la M-40, al Sur, por la Avda. de Logroño, al Este, y lindando con los Recintos Feriales, al Oeste. Tiene una superficie de 220 Ha.

El proyecto del Parque se articula en base al respeto por el Olivar centenario existente, el antiguo Olivar de la Hinojosa, constituido por magníficos ejemplares, intentando, con el diseño del Parque, potenciar su presencia y resaltar su belleza. La superficie actual de olivar es de 21 Ha.

Un gran círculo, de un kilómetro de diámetro, actúa simultáneamente como elemento diferenciador del propio Parque. De esta manera, la jardinería mas cuidada se ubica dentro del anillo -jardines de la Lluvia, Monotématicos, de las Tres Culturas- quedando en su exterior aquella mas libre, como bosque-

FICHA TÉCNICA

Promotor:.....Empresa Municipal Campo de las Naciones

Proyecto y Dirección de obra:.....D. Emilio Esteras Martín
D. José Luis Esteban Penelas

Ingeniería:.....J. A. Torroja, Oficina Técnica, S.A.

Anfiteatro y espacio de espectáculos:.....Antonio Fernández Alba, Estudio de Arquitectura

Coordinación Fuentes Cibernéticas:.....José María Guijarro Aurrecoechea

Paisajista:.....Miriam Silber Brodsky

Empresa constructora:.....Varios

Presupuesto:.....8.237 millones de pesetas

Plazo de ejecución:.....Octubre de 1989 a Septiembre de 1992

CARACTERÍSTICAS

Superficie total	220 Has
Longitud de paseos	13 Km.
Superficie lago	30.000 m ²
Superficie estanque Norte	9.500 m ²
Superficie estanque Sur	12.5682 m ²
Superficie de la Ría	66.500 m ²
Longitud de la Ría	1.900 m
Longitud del Canal	500 m
Superficie del Olivar	21 Has
Superficie del Campo de Golf	59 Has
Macroesculturas	14
Fuentes cibernéticas, juegos de agua.....	12

tes, áreas verdes, plazas de acceso, aparcamientos. El círculo, asimismo, actúa como elemento simbólico, haciendo referencia a los primitivos cercados geométricos de los jardines. En definitiva, se entra al círculo, al jardín y dentro de aquél están las partes fundamentales del Parque.

Gran importancia adquiere el tema del agua, creando prácticamente un parque de agua simultáneo. Así el Parque tiene un recorrido acuático, ya que dispone de una ría de dos kilómetros de longitud, que a su vez divide al Parque en dos grandes zonas. Dicha ría está atravesada por pasarelas y puentes que unen las mencionadas zonas; nace en un estanque, al Norte, y termina en otro al Sur. Además hay un canal de medio kilómetro de longitud en la zona próxima a la entrada principal del Parque. Se crea, asimismo, un lago aislado, equilibrando las masas de agua del Parque.

Se plantean también zigurats y colinas artificiales, para facilitar la visión del Parque desde la altura y que actúan además como elementos de referencia. Asimismo se le ha dotado de accesos para todo tipo de visitantes, sean cuales fueren sus limitaciones o medios utilizados, siendo ya más de un millón y medio las personas que han gozado del nuevo parque en el breve plazo que lleva abierto.

Destacan en el Parque por su interés: El Anfiteatro, el Jardín de las Tres Culturas, las macroesculturas y las fuentes cibernéticas.

El Anfiteatro

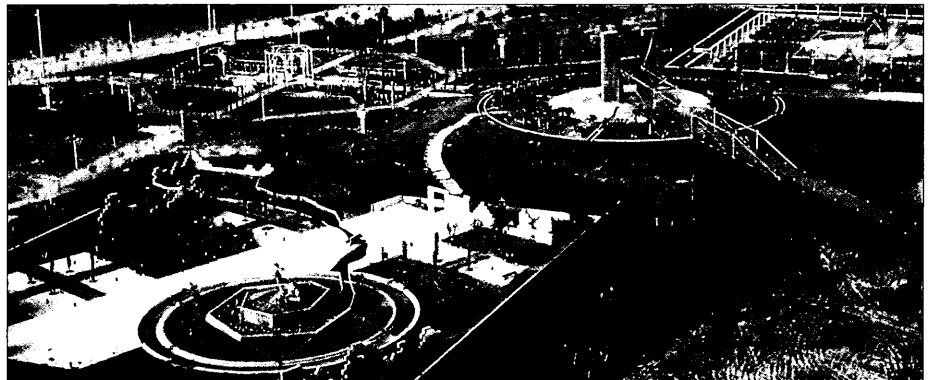
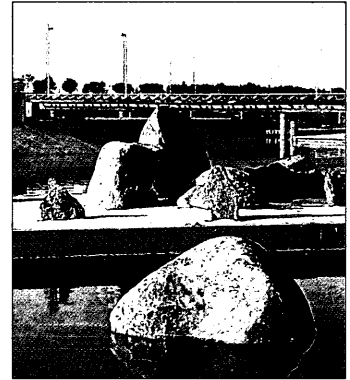
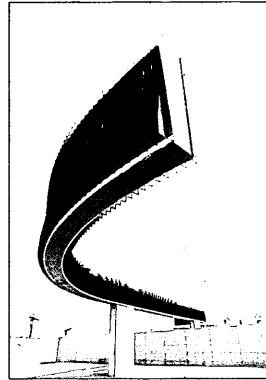
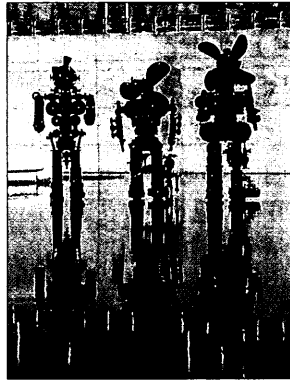
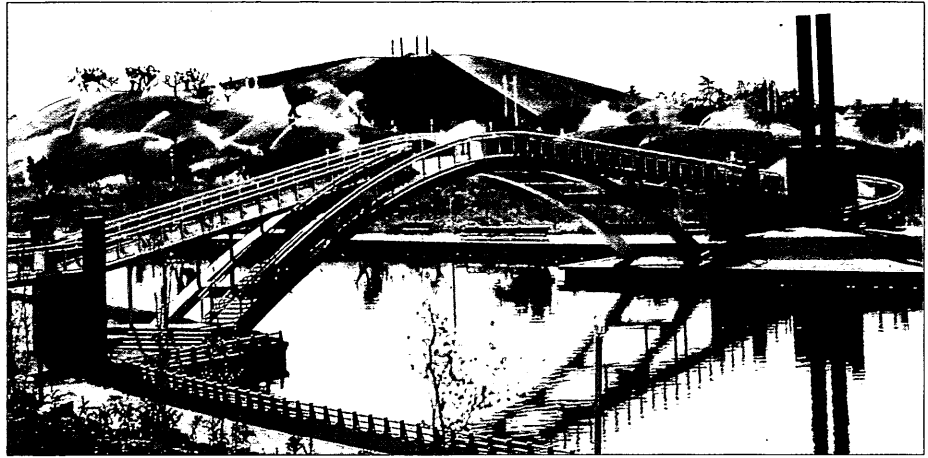
La propuesta arquitectónica aúna el carácter conmemorativo del recinto y la función de espacio para actividades culturales y deportivas al aire libre. Se sitúa fuera del anillo.

Como escenario, al modo de los teatros griegos, sirve la orquesta, plataforma central para instalar, según los usos, diferentes tramoyas. Detrás, una plataforma rectangular, un área de apoyo al modo de los hombros del teatro convencional. La escena ha sido sustituida por una fuente cibernética, completándose con un anfiteatro natural de tierra compacta que puede ser utilizado por el público o como área escénica complementaria.

El aforo es de 8.000 espectadores sentados, ampliable a 6.000 más con sillas desmontables en zona de escena y 10.000 personas de pie en zonas perimetrales.

El jardín de las Tres Culturas

La concepción de este jardín es crear un conjunto, una trilogía: tres jardines fácilmente individualizables, reconocibles y representativos de las tres culturas simbolizadas en el único resultado formal e integrados por un punto central común. Este punto representa la idea del paraíso. Un círculo, punto de partida hacia los diferentes jardines, círculo que se va abriendo, los abraza y constituye el li-



mite del ámbito del Jardín de las Tres Culturas. Todo el conjunto se percibe como un "recorrido". Cada elemento del jardín aporta una anécdota o un hito que, a través de una cita literaria, evocaría un texto judío, cristiano o musulmán.

* Jardín Cristiano, "Claustro de las Cantigas": Recuerda un claustro medieval. En el centro se alza un templete, que podrá utilizarse como escenario para pequeños conciertos. Música y agua se unen en dos órganos de agua situados en los estanques que se encuentran detrás del graderío; cada órgano está compuesto por siete tubos transparentes llenos de agua que, en función de la señal musical que recibe, adquiere determinado color.

* Jardín Árabe, "Estancia de las Delicias": En el centro hay un pabellón y una fuente de la que mana el agua que discurre por ambos lados del camino para desembocar, al final, en dos albercas. Las plantaciones aúnan el color y el perfume: rosas, jazmines, lilas y cipreses.

* Jardín Judío, "Vergel de Granados": Sobre la trama que representa a la ciudad ideal orientada a los cuatro puntos cardinales y asignada a las doce tribus de Israel se asienta el escudo de David, que contiene una fuente por la que cae el agua en forma de cascada, hacia una ría que limita el contorno. Las plantaciones son de granados, cipreses, olivos y plantas de ribera, en contraste con el exterior, tratado como desierto, con profusión de rocas y palmeras. ●