

# Cómo impulsar la innovación desde la Administración Pública



**Héctor Casado**

Director general de Madrid Network

## Resumen

Las ciudades se enfrentan a nuevos retos, nuevas necesidades que requieren una transformación hacia la creación de un entorno sostenible e innovador tanto en los servicios públicos como en modelos de gestión. En este camino hacia la sostenibilidad, las ciudades deben desarrollar herramientas públicas que fomenten la investigación e innovación en el sector privado. De los muchos instrumentos alternativos que existen hay tres especialmente relevantes para el fomento de la innovación en el ámbito de las *smart cities*: la colaboración público privada, la Compra Pública Innovadora y las estrategias de especialización inteligente en el territorio.

## Palabras clave

Madrid Network, innovación, Héctor Casado, clúster, especialización inteligente

## Abstract

*Cities are facing new challenges, new needs that require a transformation towards a more sustainable and innovative environment both in public services and in management models. In this search for sustainability, cities will have to develop public tools that promote research and innovation in the public sector. Among the many different instruments available today, there are three particularly relevant forms for the promotion of innovation within Smart Cities: Public-Private Partnerships, Public Procurement of Innovation and Smart Specialization Strategies.*

## Keywords

*Madrid Network, innovation, Héctor Casado, cluster, smart specialization*

Las ciudades actuales afrontan una nueva realidad, una realidad cambiante que requiere una transformación hacia un modelo de gestión integral eficiente y sostenible, dotada con menos recursos y donde el ciudadano se convierta en el verdadero protagonista.

En este nuevo escenario, las ciudades compiten para atraer tanto inversiones directas que reviertan en el ciudadano como personal cualificado que fortalezcan el capital social de la ciudad. Esa transformación hacia un entorno sostenible, necesita de la innovación en todo el proceso, que mejore la relación bidireccional Administración-ciudadano y aumente la eficiencia en los servicios, es decir, no solo prestar servicios de calidad sino, además, al menor coste.

Por tanto, sostenibilidad y eficiencia se configuran como dos relevantes puntales de transformación urbana y la innovación como una de las principales herramientas para alcanzarla.

Gestionar las ciudades es un reto que implica cada vez a más sectores económicos. Y, sin duda, requiere una efectiva colaboración público privada que concentre el talento, las capacidades y los recursos necesarios para gestionar mejor, hacer más con menos y ser más competitivos en mercado global.

Y es ante este nuevo escenario, donde Madrid Network adquiere protagonismo por su objetivo de ayudar a las empresas a generar negocio a través de la innovación.

Madrid Network es la red impulsada por la Comunidad de Madrid para el apoyo a las empresas a través de la innovación, y formada por más de 700 asociados en la que participan grandes y pequeñas empresas, centros de investigación



Plaza de Cibeles, Madrid

y universidades, agrupadas en 12 clústers y cinco parques tecnológicos con el objetivo de generar negocio y buscar nuevas oportunidades para las empresas.

Además de potenciar el *networking* sectorial e intersectorial entre las empresas madrileñas, Madrid Network ha puesto en marcha un ambicioso portfolio de servicios entre los que destacan el servicio de patentes y marcas, el *scouting* tecnológico (identificación de soluciones basadas en tecnología) y, muy especialmente, dada la situación económica que atraviesan las empresas de nuestro país, la búsqueda de financiación.

El entorno innovador y la riqueza de información que surgen dentro de nuestra red, concede a las ciudades que participan en ésta una posición ventajosa, facilitándoles su transformación progresiva hacia un modelo 'smart'.

En este sentido, Madrid Network, gracias a su entorno innovador público privado, ha elaborado un Libro Blanco sobre Smart Cities que trata de identificar los pasos a seguir para que la aplicación de la filosofía *smart city* sea viable en todos los municipios, independientemente de su tipología.

La evolución hacia este modelo inteligente de ciudad requiere tanto capacidad de liderazgo como visión estratégica de futuro. Ayuntamientos y Administraciones Públicas tienen

que estar preparados para ofrecer, al menor coste, servicios demandados por unos ciudadanos cada vez más interconectados y participativos.

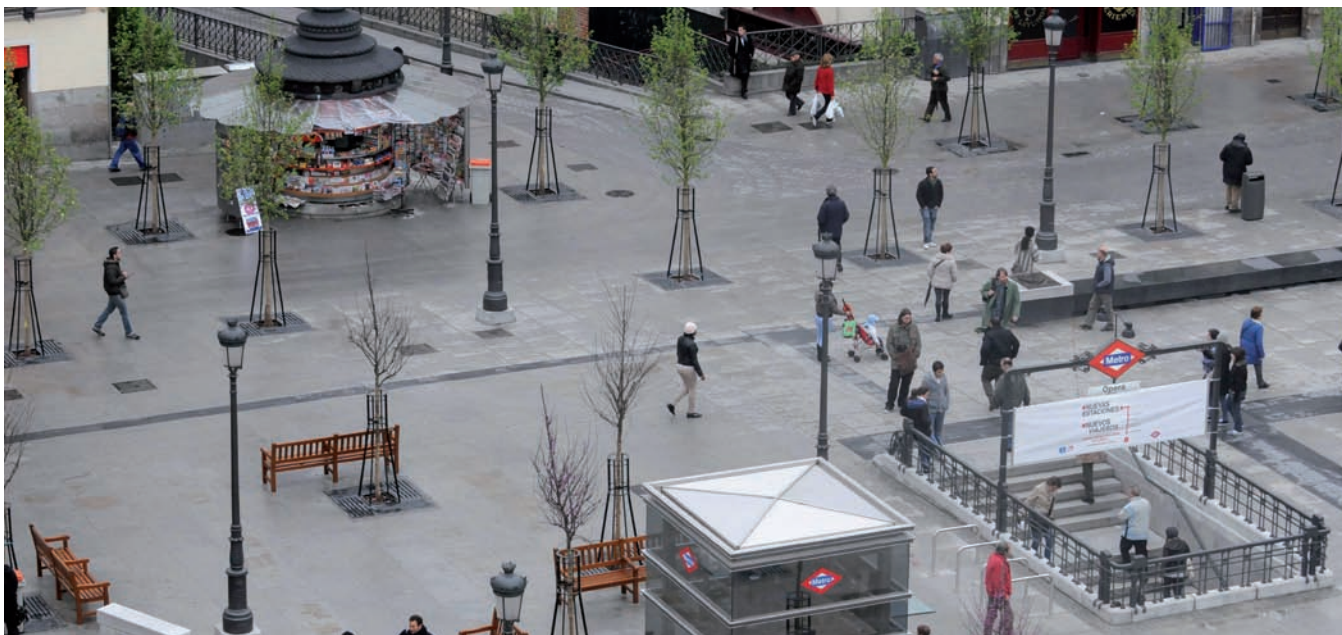
La Comunidad de Madrid se caracteriza por haber establecido un entorno favorable para el tejido empresarial que ha permitido a las empresas impulsar su crecimiento y la creación de empleo y riqueza situando a la región en un "lugar de referencia" para la inversión extranjera y convirtiéndola en un lugar atractivo para los negocios.

Hay tres instrumentos de cara al futuro que son especialmente relevantes para el fomento de la innovación en el ámbito de las *smart cities*: la colaboración público privada, la Compra Pública Innovadora y las estrategias de especialización inteligente en el territorio.

#### **Sistema de colaboración público privada**

La innovación, además de ofrecer nuevas oportunidades de negocio a las empresas y contribuir a dinamizar la actividad económica, supone avanzar en un cambio de modelo, clave para el desarrollo económico y social de nuestras ciudades.

En el camino hacia la gestión inteligente de la ciudad, muchas iniciativas no pueden ponerse en práctica de una forma aislada. Su puesta en marcha, sin duda, requiere la colaboración



Plaza de Isabel II, Madrid

público privada. El desarrollo tecnológico no debe, ni puede, recaer exclusivamente en las Administraciones, sino que el tejido empresarial es fundamental en este camino hacia la sostenibilidad y la inteligencia. En este sentido, es esencial impulsar las sinergias entre ambos sectores y promover la colaboración entre los mismos.

La colaboración con el sector privado se presenta como la alternativa más adecuada a un sector público que se enfrenta a un aumento del gasto y a una continua pérdida de recursos para afrontar los proyectos de inversión pública, necesarios para alcanzar nuestro objetivo de ciudad sostenible.

La fórmula de la colaboración público privada es un procedimiento que el Gobierno Regional de la Comunidad de Madrid viene defendiendo desde hace mucho tiempo como una de las fórmulas necesarias para prestar de forma más eficiente y adecuada los servicios. Aunque el sector público tiene un papel fundamental en la actividad de la sociedad, el privado tiene que liderar esta actividad.

La colaboración público privada se presenta como la fórmula ideal para garantizar el ofrecimiento de servicios públicos a los ciudadanos de una manera eficiente y sostenible, para hacer un uso más eficiente de los recursos de los que dispone una sociedad, independientemente de la situación eco-

nómica que haya, si bien se hace especialmente importante cuando estos recursos son “escasos”.

### **Compra Pública Innovadora**

Es cada vez más patente que la innovación pública es un elemento clave y estratégico para alcanzar estas cotas de eficacia y calidad en el desarrollo de los servicios públicos, así como para satisfacer las necesidades que demanda la sociedad. Por tanto, la Administración Pública debe cobrar un papel protagonista en el fomento de la innovación y liderar políticas tractoras que arrastren a las empresas y las conciencien de su importancia.

En este marco, nace la Compra Pública Innovadora (CPI) como una herramienta de estímulo de la innovación empresarial mediante la contratación por parte del sector público. Con la llegada de la CPI, las subvenciones y los préstamos dejan de ser la única vía de incentivo a la innovación y se consigue dar salida a productos o servicios innovadores, apoyados con dinero público, que de otra manera no verían la luz.

La Compra Pública Innovadora se presenta como un elemento clave de competitividad para la PYME que, sin duda, va a servir para potenciar su participación en procesos de internacionalización e innovación. De este modo, se permite a las empresas afrontar el reto de nuevos desarrollos deman-

dados por la Administración Pública, impulsando así el lado más competitivo de las mismas.

Definitivamente, la acción directa de las administraciones públicas a través de instrumentos como la Compra Pública Innovadora, resulta clave en la dinamización y modernización de la actividad del sector industrial y de servicios.

### Hacia la especialización inteligente del territorio

Otro de los instrumentos que desde Madrid Network consideramos necesario contemplar para el fomento de la innovación es la especialización inteligente del territorio. En este sentido, la Unión Europea considera que, para lograr una Europa más competitiva, los territorios deben intensificar su especialización de acuerdo con sus ventajas competitivas, con el objetivo de que la reorientación inteligente de sus sectores productivos pueda dar respuesta a los retos globales.

La Estrategia Europea 2014-2020, obliga a orientar las políticas al concepto de especialización inteligente. Este programa cubre dos objetivos prioritarios: el acceso a los fondos europeos Plan Horizonte 2020, donde la condición *sine qua non* es la especialización, y las ayudas a las empresas en su acceso al mercado global.

En este contexto de especialización, debo mencionar el papel que juegan los clúster, que ofrecen un potencial enorme para la implementación de estas estrategias de especialización inteligente, proporcionando y movilizando los recursos necesarios para ese fin.

Madrid Network cuenta con 12 clústers de sectores estratégicos como biotecnología, energías renovables, aeroespacial, financiero, entre otros, aportando a la red de empresas su conocimiento y dinamismo, ingredientes adecuados a nivel local para que las regiones creen más valor y alcancen mayores niveles de excelencia y prosperidad en la economía global.

En este camino hacia la especialización inteligente, Madrid Network presta un servicio de asesoramiento técnico para la definición del itinerario que permita definir la estrategia de especialización adecuada a las características, necesidades y potencial del tejido empresarial existente en un territorio o municipio concreto: territorio competitivo.

Este programa, basado en la estrategia de especialización de la UE, persigue detectar los sectores económicos y las empresas tractoras de un municipio o territorio, trabajando

de manera coordinada con los agentes locales, clúster y la Comunidad de Madrid.

Todo ello requiere de un adecuado diagnóstico, identificando sus principales fortalezas y debilidades, así como sus principales factores competitivos. Las primeras fases contemplan procesos de radiografía empresarial y análisis de resultados. Esta iniciativa, pionera en Madrid, ya se ha puesto en marcha en algunos de los principales municipios madrileños y se expandirá a otros próximamente.

En definitiva, la transformación que afrontan las ciudades y los territorios ha de hacerse en el marco de colaboración entre la Administración y las empresas, que la Administración sea un catalizador de la Innovación a través de la Compra Pública Innovadora y fortalecer el tejido empresarial madrileño manteniendo con ello el empleo y una mejor calidad de vida de nuestra región a través de instrumentos como territorio competitivo.

Esta es la visión de Madrid Network y el motor de su compromiso con la economía regional. **ROP**

